



## GALE ET COMPAGNIE : QUELLES SOLUTIONS POUR MON TROUPEAU ?

*DIAGNOSTIQUER, PREVENIR ET SOIGNER LES PARASITES EXTERNES DES OVINS*

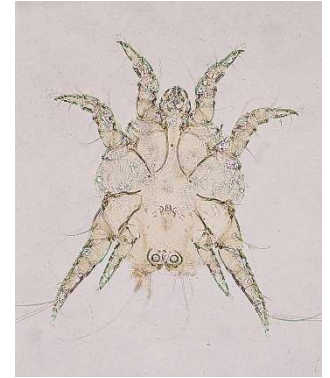
### L'ENNEMIE NUMERO UN : LA GALE

**Symptômes** : L'acarien du nom de psoropte, provoque de fortes démangeaisons, qui débutent le plus souvent sur le dos puis s'étendent vers l'avant. Le grattage engendre une perte de la laine et l'apparition de croûtes

**Diagnostic** : Examen microscopique sur raclage de peau.

### Transmission

Par contact direct avec des animaux infestés, mais aussi via le milieu. L'acarien responsable de la gale survit dans le milieu extérieur pendant 1 mois ! Attention des ovins peuvent être porteurs sains. Les autres animaux (chiens, chèvres), ainsi que les intervenants dans l'élevage peuvent être des vecteurs passifs !



### Prévention

Mettre en place des mesures de biosécurité pour protéger son élevage lors :

- D'introduction d'animaux
- De mélange de lots
- De prêts ou d'échanges de matériels, d'utilisation de matériels ou de transports collectifs.

### Traitements

Deux types de traitements possibles en fonction de la prescription du vétérinaire. Chaque cas est unique, un protocole spécifique à chaque situation doit être mis en place. Deux outils sont disponibles :

- La baignation au Sébacil : deux fois entre 10 et 14 jours d'intervalle.
- L'injection, plusieurs produits existent et la prescription du vétérinaire doit être scrupuleusement respectée.

Pour éviter les échecs de traitement il est important :

- De traiter tous les animaux simultanément
- De désinfecter le matériel et les bâtiments
- De faire un vide sanitaire dans les bâtiments et sur les pâtures d'au moins un mois.



*Symptômes de la gale : Perte de laine et apparition de croûtes*



### EN EMBUSCADE : LES POUX ET LA TEIGNE !

#### Symptômes

Parfois confondus avec la Gale, les poux sont des insectes broyeur ou piqueurs alors que la teigne est un champignon microscopique. Ces deux maladies sont assez rares en ovins. Elles sont souvent saisonnières (en bergerie). La teigne est transmissible à l'homme. Les poux peuvent provoquer des démangeaisons et une perte de laine alors que la teigne va provoquer des dépilations circulaires.

#### Diagnostic

Observation de la toison et confirmation par examen microscopique sur raclage de peau.

#### Transmission

Par contact direct avec des animaux infestés.

#### Prévention

Mettre en place des mesures de biosécurité pour protéger son élevage lors :

- D'introduction d'animaux
- De mélange de lots

#### Traitements

Pour les **poux**, faire 2 traitements insecticides à 10 jours pour éliminer les lentes.

Pour la **teigne** traitement antifongique dans les cas graves, la guérison est souvent spontanée lors de la mise à l'herbe.



*Symptômes de la teigne (dartres)  
= dépilations circulaires*



*Présence de poux*

### LA PETITE BÊTE QUI MONTE, QUI MONTE, QUI MONTE : LES TIQUES

#### Symptômes

Présence d'environ 10 espèces en PACA et en pleine expansion. Les symptômes peuvent être directs : anémie et surinfection des morsures provoquant démangeaison et Myiases. Mais surtout symptômes liés à la transmission de pathogènes tels que la Piropalose, FièvreQ, Lyme, Ehrlichiose, Encéphalite à tique, Fièvre de Crimée-Congo...

#### Diagnostic

Observation attentive et régulière du troupeau pour repérer la présence des tiques (dans les flancs et sur les parties moins lainées de l'animal), et pour les maladies associées prise de sang.

**Transmission** : Les tiques sont présentes dans le milieu extérieur, elles grimpent sur les animaux et s'y accrochent.

**Prévention** : Prévention difficile voire impossible ! Eviter les parcours trop infestés au printemps et à l'automne.

**Traitements** : Possible mais peu efficace et toxique pour l'environnement.



*Différentes sortes de tiques  
accrochées près de la mamelle*



## DES LARVES QUI MANGENT LES BREBIS : LES MYIASES ET LES CESTRES

### Symptômes

Dans le cas des Myiases on retrouve des asticots dans les plaies ou les orifices. Ces larves peuvent entraîner des dégâts considérables en pénétrant profondément dans la chair des animaux.

Dans le cas des œstres, les asticots se développent dans les sinus et peuvent provoquer du mouchage et des étternuements.

**Diagnostic :** Observation attentive et régulière du troupeau en période estivale.

**Transmission :** Dans les 2 cas ce sont des mouches qui viennent pondre sur l'animal

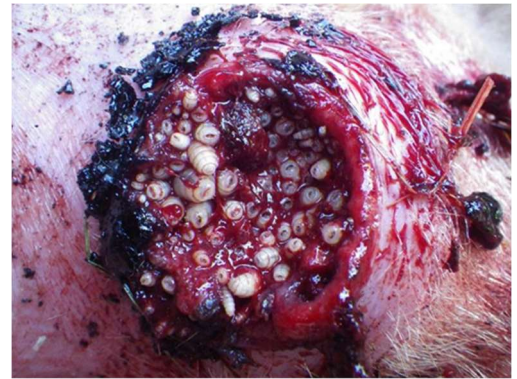
### Prévention

Prévention difficile voire impossible ! Protéger les plaies. Pour les Myiases, possibilité d'appliquer un traitement insecticide longue action en préventif.

### Traitements

Pour les Myiases traitement fastidieux mais indispensable : extraction des asticots à la pince et soins locaux.

Pour les Cestres traitements possible en cas d'infestation forte, suivre la prescription du vétérinaire.



*Plaie infectée par les myiases*



*Asticots d'œstres dans les sinus (vu à l'autopsie)*

## PETITS MAIS PAS SANS RISQUE : LES MOUCHERONS

### Symptômes

Les Culicoïdes et les Simulies énervent les brebis avec leurs harcèlements permanents. Ils provoquent parfois des réactions allergiques sur les zones à peau fine. Mais ils peuvent surtout être porteurs indirects de pathogènes tels que la FCO, Schmallenberg, ou la MHE !

### Diagnostic

Pour les maladies associées : prise de sang.

### Transmission

Les moucherons sévissent quasiment partout et leur activité est saisonnière. Ils peuvent se déplacer avec les troupeaux lors des transports, mais aussi par les courants atmosphériques. Les maladies associées sont uniquement transmises par la piqûre du moucheron vecteur.

### Prévention

Prévention difficile voire impossible ! Une désinsectisation des animaux et des moyens de transport peut être parfois préconisée.

Une quarantaine doit être réalisée lors d'introduction d'animaux.

La vaccination contre la FCO peut être envisagée.



*Un Culicoïde*



## ET UN PETIT DERNIER POUR LA ROUTE : L'AOUTAT !

### Symptômes

Petits acariens rouges du sol dont les larves : les Aoûtats, peuvent provoquer des démangeaisons et des allergies sur la peau. On les rencontre surtout en alpage et plutôt l'été, mais elles sont en expansion et très désagréables pour les humains.

**Diagnostic** : Présence de tâches orangées sur les animaux.

**Transmission** : Seulement par l'environnement.

**Prévention** : Impossible !



Un Aoûtat



Tâches orangées autour de l'œil d'une brebis

## EN CONCLUSION

Une multitude de parasites externes impossible à éliminer.

- Des conséquences directes ou indirectes graves pour les animaux individuellement et les troupeaux en général.
- Respecter les règles de biosécurité est le meilleur moyen de prévention (cf. fiche biosécurité <https://www.gdsfrance.org/bonnes-pratiques-de-biosecurite-en-elevage-ovin/>)
- Pour tous les traitements et pour éviter les phénomènes de résistances il faut absolument respecter les prescriptions de votre vétérinaire.
- Une baignoire mobile est à disposition en location dans certains départements, renseignez-vous auprès de votre GDS

## Faites gaffe aux intro !

- Signer avant l'achat un billet de garantie conventionnelle
- Isoler les nouveaux animaux arrivant dans l'élevage
- Faire une quarantaine de minimum 21 jours
- Porter une attention particulière à l'observation des nouveaux animaux
- En cas doute contacter son vétérinaire



La baignoire mobile ovine

Rédaction

Eric Belleau, Florent Briand, Samuel Chalaye,  
Stéphane Dutron, Lucie Urtasun, GDS de PACA  
Marie Desestrets, Association Ciel d'Azur

Crédit Photo : Eric Belleau, Hubert Germain